

Недельный обзор ситуации по гриппу

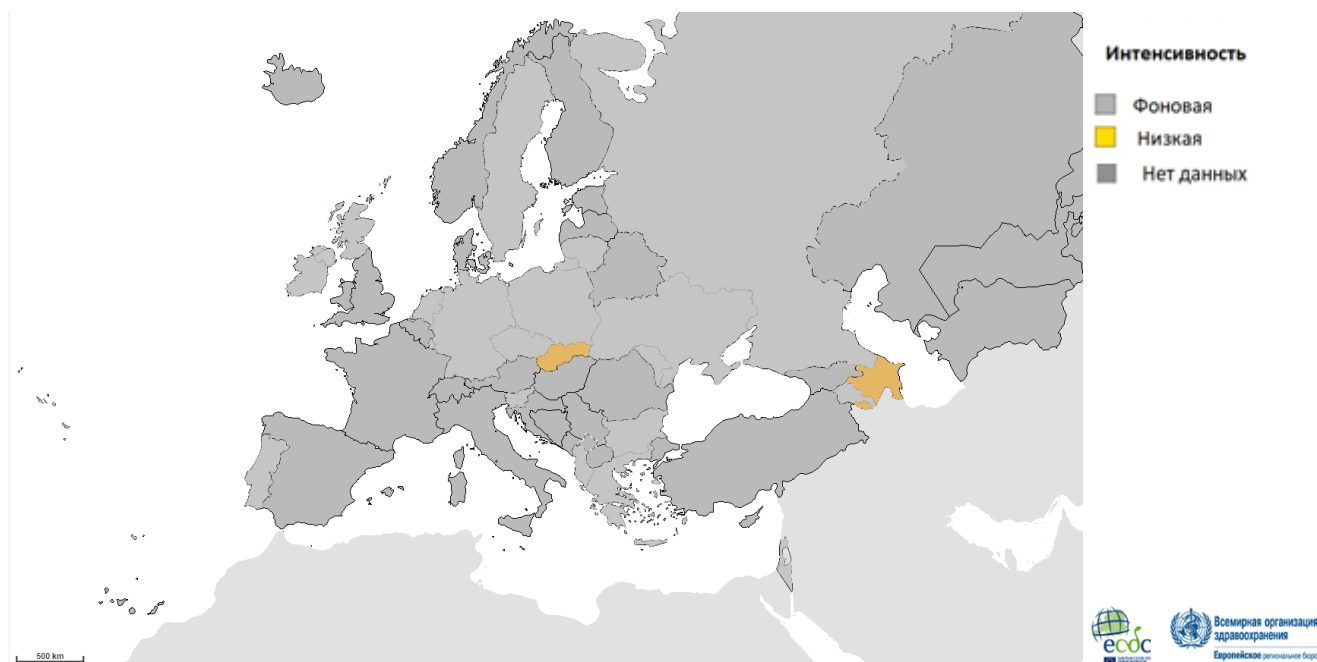
Неделя 24/2021 (14–20 июня 2021 г.)

- Активность гриппа оставалась на межсезонном уровне.
- Презентация данных обновляется на еженедельной основе до конца формального сезона гриппа (неделя 20) и ежемесячно в течение межсезонного периода (недели 21–39).

Качественные показатели

Информация по странам и территориям в отношении интенсивности эпидемической активности и географического распространения по состоянию на отчетную неделю приведена, соответственно, на рисунках 1 и 2.

Рисунок 1. Интенсивность активности гриппа в Европейском регионе, неделя 24/2021



© Всемирная организация здравоохранения, 2021 г.

© Европейский центр профилактики и контроля заболеваний, 2021 г.

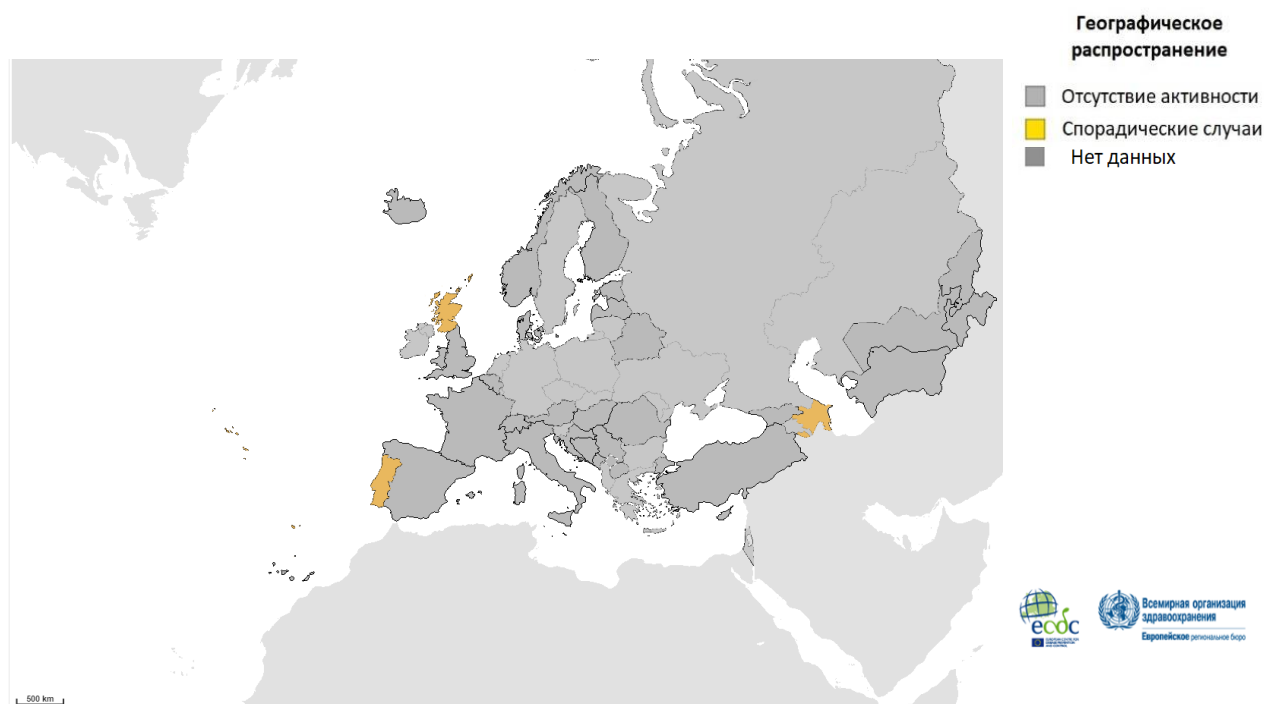
Воспроизведение материалов разрешается при условии указания источника информации.

Используемые обозначения и приводимый материал не отражают какого бы то ни было мнения Всемирной организации здравоохранения относительно правового статуса той или иной страны, территории, города или района или их органов власти или относительно делимитации их границ.

Административные границы включают территориальное обозначение Косова, безотносительно к позиции о его статусе и в соответствии с Резолюцией 1244 СБ ООН и Мнением Международного суда о Декларации независимости Косова.

Административные границы: © EuroGeographics. © ООН-ФАО.

Рисунок 2. Географическое распространение гриппа в Европейском регионе, неделя 24/2021



© Всемирная организация здравоохранения, 2021 г.

© Европейский центр профилактики и контроля заболеваний, 2021 г.

Воспроизведение материалов разрешается при условии указания источника информации.

Используемые обозначения и приводимый материал не отражают какого бы то ни было мнения Всемирной организации здравоохранения относительно правового статуса той или иной страны, территории, города или района или их органов власти или относительно делимитации их границ.

Административные границы включают территориальное обозначение Косова, безотносительно к позиции о его статусе и в соответствии с Резолюцией 1244 СБ ООН и Мнением Международного суда о Декларации независимости Косова.

Административные границы: © EuroGeographics, © ООН-ФАО.

С интерактивными картами интенсивности и географического распространения гриппа можно ознакомиться на [веб-сайте](#) Flu News Europe.

Примечание

1. Оценка интенсивности эпидемической активности гриппа основана на учете частоты случаев ГПЗ и ОРВИ. Однако эта заболеваемость может быть обусловлена респираторными инфекциями, вызванными другими возбудителями помимо гриппа, в том числе вирусом SARS-CoV-2, что ведет к росту соответствующих показателей в отсутствие выявления вирусов гриппа.
2. Оценка интенсивности и географического распространения включает учет данных о выявлении вирусов гриппа в образцах из учреждений дозорного эпиднадзора и из недозорных источников. На основании нередко повышенных показателей выявления вирусов гриппа в недозорных учреждениях географическое распространение может расцениваться как более широкое даже при отсутствии дозорных выявлений.

Обзор сезона 2020–2021 гг.

- В целом по Региону с начала сезона активность гриппа держалась на фоновых уровнях
- Эпидемические характеристики гриппа в Европейском регионе не превысили пороговых значений, несмотря на широкий охват и регулярность тестирования на вирусы гриппа. Регистрируемая активность гриппа в течение всего сезона оставалась на крайне низком уровне, вероятно благодаря принятию различных мер в области общественного здравоохранения и социальных мер, направленных на сокращение передачи SARS-CoV-2.
- Пандемия COVID-19 оказала негативное влияние на обращаемость населения за медицинской помощью, предоставление услуг здравоохранения, а также на работу служб лабораторного тестирования в странах и территориях Региона, что начиная с марта 2020 г. существенно затрудняет сбор эпидемиологических и вирусологических данных по гриппу. Тем не менее, в течение сезона 2020–2021 гг. эпиднадзор улучшился, и хотя число тестируемых образцов ненамного снизилось по сравнению с предшествующими сезонами, отмечено резкое сокращение (>99%) числа случаев гриппозной инфекции – недельные значения были аналогичны показателям межсезонного периода.

Другие новости

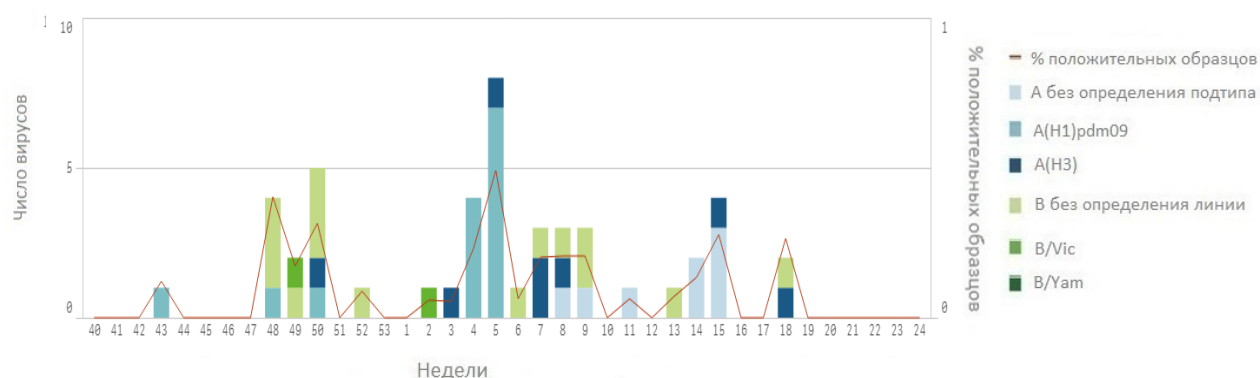
Всемирная организация здравоохранения 11 марта 2020 г. объявила, что распространение COVID-19 квалифицируется как пандемия. С более подробными сведениями о ситуации в Европейском регионе ВОЗ можно ознакомиться, посетив следующие сайты:

- Веб-сайт ВОЗ: <https://www.who.int/ru/emergencies/diseases/novel-coronavirus-2019>
- Веб-сайт ECDC: <https://www.ecdc.europa.eu/en/novel-coronavirus-china>

Доля положительных результатов тестирования на грипп

Доля дозорных образцов, положительных на вирусы гриппа, в Европейском регионе оставалась ниже эпидемического порога, который установлен на уровне 10% (рис. 3).

Рисунок 3. Случаи выявления вирусов гриппа в образцах из дозорных источников по неделям, в разбивке по типам и подтипам вирусов, недели 40/2020–24/2021



© Всемирная организация здравоохранения, 2021 г.
 © Европейский центр профилактики и контроля заболеваний, 2021 г.
 Воспроизведение материалов разрешается при условии указания источника информации.



Внешние источники данных

Мониторинг смертности: с детальной информацией можно ознакомиться, посетив сайт проекта [EuroMOMO](#).

Данные служб первичной медико-санитарной помощи

Вирусы, обнаруженные в образцах из дозорных источников (ГПЗ и ОРИ)

Информация о дозорных образцах, тестированных на вирусы гриппа на этой неделе, приведена в таблице 1 и на рисунке 3.

Подробные сведения о распределении вирусов, обнаруженных в образцах из недозорных источников, приведены в разделе [Характеристики вирусов](#).

Таблица 1. Случаи выявления вирусов гриппа в образцах из дозорных источников, в разбивке по типам и подтипам вирусов, неделя 24/2021 и кумулятивно за сезон 2020–2021 гг.

| Тип и подтип вируса | Текущая неделя (24) | | Сезон гриппа 2020–2021 гг. | |
|---|---------------------|----------------|----------------------------|----------------|
| | Число | % ^а | Число | % ^а |
| Грипп А | 0 | - | 30 | 63,8 |
| A(H1)pdm09 | 0 | - | 14 | 63,6 |
| (H3) | 0 | - | 8 | 36,4 |
| Тип А (подтип не установлен) | 0 | - | 8 | - |
| Грипп В | 0 | - | 17 | 36,1 |
| Линия В/Victoria | 0 | - | 2 | 100 |
| Линия В/Yamagata | 0 | - | 0 | 0,0 |
| Линия неизвестна | 0 | - | 15 | - |
| Всего выявлено (всего исследовано) | 0 (196) | - | 47 (43 238) | 0,1 |

^а В знаменателе формулы расчета: для доли типа вируса гриппа – общее число выявлений; для подтипа и линии – соответственно, общее число субтипированных вирусов А и вирусов В с установленной принадлежностью к линии; для общей доли положительных результатов – общее число исследованных образцов.

Внешние источники данных

В рамках сети [Influenzanet](https://influenzanet.org/) осуществляется еженедельный сбор данных о наличии респираторных симптомов среди общего населения различных стран-участников в масштабе ЕС/ЕЭП. С информацией за данную неделю можно ознакомиться на веб-сайте сети.

Эпиднадзор на базе больниц

Группа стран и территорий проводит мониторинг тяжелых заболеваний, связанных с гриппозной инфекцией, путем эпиднадзора: 1) за лабораторно подтвержденными случаями гриппа в ОРИТ или в других стационарных отделениях, либо 2) за случаями тяжелой острой респираторной инфекции (ТОРИ; главным образом в восточной части Региона).

Лабораторно подтвержденные случаи гриппа среди госпитализированных пациентов

1.1) Госпитализированные лабораторно подтвержденные случаи гриппа – ОРИТ

Информация за отчетную неделю приведена на рисунках 4 и 5.

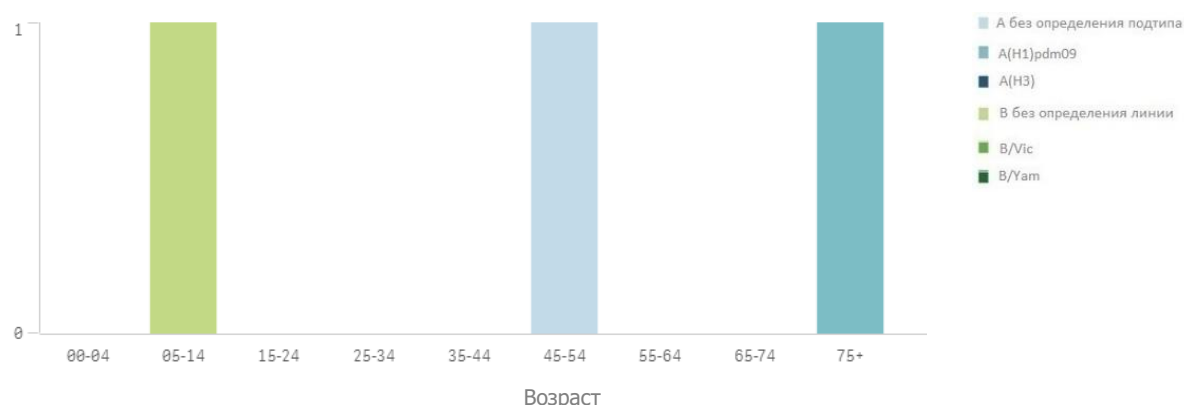
Рисунок 4. Число пациентов в отделениях реанимации и интенсивной терапии (ОРИТ) с лабораторно подтвержденным диагнозом гриппа, по неделям поступления сообщений, ВОЗ–Европа, сезон 2020–2021 гг.



© Всемирная организация здравоохранения, 2021 г.
 © Европейский центр профилактики и контроля заболеваний, 2021 г.
 Воспроизведение материалов разрешается при условии указания источника информации.



Рисунок 5. Распределение типов, подтипов и линий вирусов в разбивке по возрастным группам пациентов в отделениях реанимации и интенсивной терапии (ОРИТ), ВОЗ–Европа, сезон 2020–2021 гг.



© Всемирная организация здравоохранения, 2021 г.
 © Европейский центр профилактики и контроля заболеваний, 2021 г.
 Воспроизведение материалов разрешается при условии указания источника информации.



1.2) Госпитализированные лабораторно подтвержденные случаи гриппа – другие стационарные отделения

Информация за данную неделю приведена на рисунках 6 и 7.

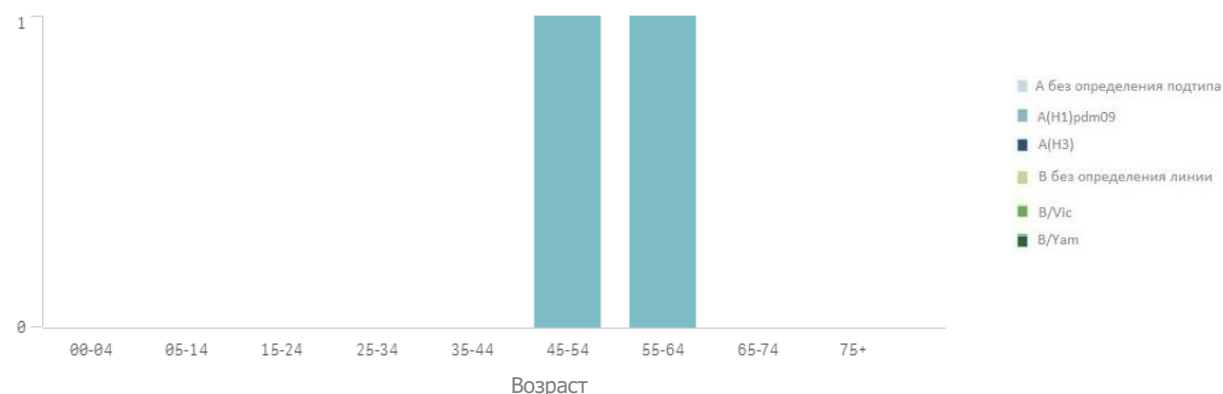
Рисунок 6. Число госпитализированных пациентов в других отделениях помимо реанимации и интенсивной терапии с лабораторно подтвержденным диагнозом гриппа, по неделям поступления сообщений, ВОЗ–Европа, сезон 2020–2021 гг.



© Всемирная организация здравоохранения, 2021 г.
© Европейский центр профилактики и контроля заболеваний, 2021 г.
Воспроизведение материалов разрешается при условии указания источника информации.



Рисунок 7. Распределение типов, подтипов и линий вирусов в разбивке по возрастным группам пациентов в больничных отделениях помимо реанимации и интенсивной терапии, ВОЗ–Европа, сезон 2020–2021 гг.



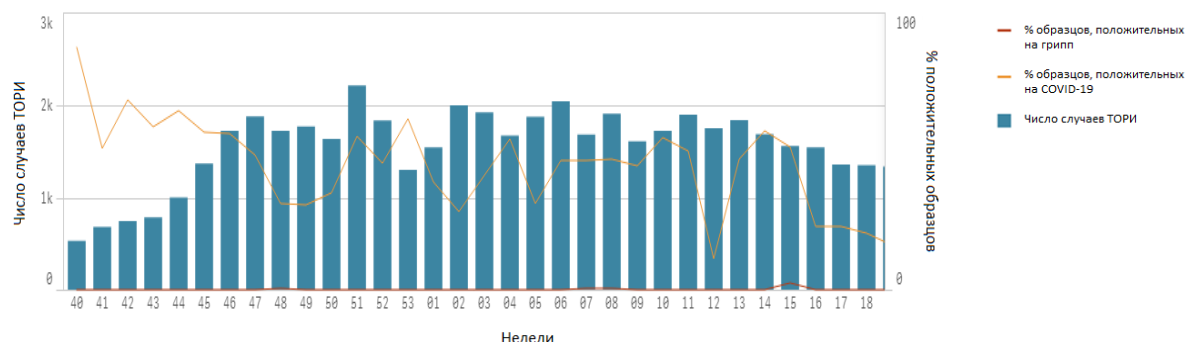
© Всемирная организация здравоохранения, 2021 г.
© Европейский центр профилактики и контроля заболеваний, 2021 г.
Воспроизведение материалов разрешается при условии указания источника информации.



Тяжелая острая респираторная инфекция (ТОРИ) – эпиднадзор на базе больниц

Информация за данную неделю приведена на рисунках 8 и 9.

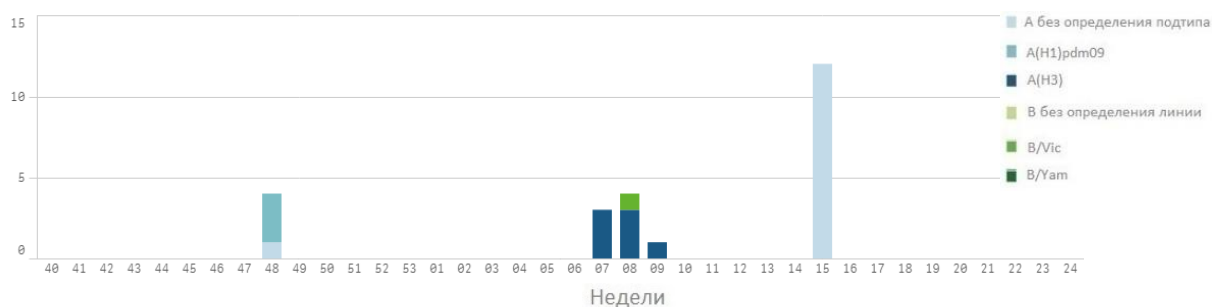
Рисунок 8. Число случаев тяжелой острой респираторной инфекции (ТОРИ) (столбцы) и доли случаев, положительных на грипп и на COVID-19, по неделям отчетности, ВОЗ–Европа, сезон 2020–2021 гг.



© Всемирная организация здравоохранения, 2021 г.
 © Европейский центр профилактики и контроля заболеваний, 2021 г.
 Воспроизведение материалов разрешается при условии указания источника информации.



Рисунок 9. Выявление вирусов гриппа, по типам, подтипам и линиям, по результатам эпиднадзора за случаями тяжелой острой респираторной инфекции (ТОРИ) в больницах, ВОЗ–Европа, сезон 2020–2021 гг.



© Всемирная организация здравоохранения, 2021 г.
 © Европейский центр профилактики и контроля заболеваний, 2021 г.
 Воспроизведение материалов разрешается при условии указания источника информации.



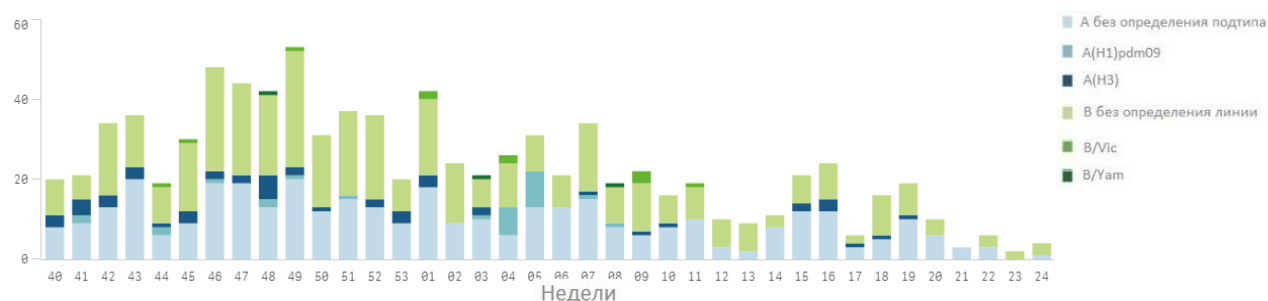
Характеристики вирусов

Подробные сведения о распределении вирусов, обнаруженных в образцах из дозорных источников, приведены в разделе Данные служб первичной медико-санитарной помощи.

Недозорные вирусологические данные

Информация о недозорных образцах, тестированных на вирусы гриппа на этой неделе, приведена на рисунке 10 и в таблице 2.

Рисунок 10. Выявление вирусов гриппа, по типам, подтипам и линиям, в разбивке по неделям, ВОЗ–Европа, сезон 2020–2021 гг.



© Всемирная организация здравоохранения, 2021 г.
© Европейский центр профилактики и контроля заболеваний, 2021 г.
Воспроизведение материалов разрешается при условии указания источника информации.



Таблица 2. Выявление вирусов гриппа в образцах из недозорных источников, в разбивке по типам и подтипам, неделя 24/2021 и кумулятивно за сезон 2020–2021 гг.

| Текущая неделя (24) | | | Сезон гриппа 2020–2021 гг. | |
|---|----------------------|----------------|----------------------------|----------------|
| Тип и подтип вируса | Число | % ^а | Число | % ^а |
| Грипп А | 1 | 25 | 448 | 50,8 |
| A(H1)pdm09 | 0 | - | 28 | 35,4 |
| A(H3) | 0 | - | 51 | 64,6 |
| Тип А (подтип не установлен) | 1 | 100 | 369 | - |
| Грипп В | 3 | 75 | 439 | 49,2 |
| Линия В/Victoria | 0 | - | 11 | 78,6 |
| Линия В/Yamagata | 0 | - | 3 | 21,4 |
| Линия неизвестна | 3 | 100 | 425 | - |
| Всего выявлено (всего исследовано) | 4 (6 779) | - | 887 (903 556) | - |

^а В знаменателе формулы расчета: для доли типа вируса гриппа – общее число выявлений; для подтипа и линии – соответственно, общее число субтипированных вирусов А и вирусов В с установленной принадлежностью к линии; поскольку не во всех странах имеется достоверный знаменатель для расчета недозорного тестирования, проценты по общему числу тестируемых образцов не приводятся.

Генетическая характеристика

Информация о вирусах, которые прошли генетическую характеристику, приведена в таблице 3.

ECDC опубликовал доклад о результатах характеристики вирусов за март 2021 г., в котором описаны данные о циркулирующих вирусах, полученные после 31 августа 2020 г. Вышеуказанный и ранее опубликованные доклады о характеристике вирусов гриппа размещены на сайте ECDC.

Таблица 3. Число вирусов гриппа, отнесенных к генетическим группам, кумулятивно за сезон гриппа 2020–2021 гг.

| | Число вирусов гриппа, отнесенных к генетическим группам 2020 - 2021 гг. |
|---|---|
| Всего | 14 |
| Грипп А | 9 |
| A(H1)pdm09 | 1 |
| A/Guangdong-Maonan/SWL1536/2019(H1N1)pdm09 | 1 |
| A(H3) | 8 |
| A/Bretagne/1323/2020(H3N2)_3C.2a1b+T131K-B | 1 |
| A/Denmark/3264/2019(H3N2)_3C.2a1b+T135K-A | 1 |
| A/Slovenia/1637/2020(H3N2)_3C.2a1b+T131K-A | 6 |
| Грипп В | 5 |
| В/Vic | 5 |
| B/Washington/02/2019(Victoria lineage_1A(del162-164)) | 5 |

© Всемирная организация здравоохранения, 2021 г.

© Европейский центр профилактики и контроля заболеваний, 2021 г.

Воспроизведение материалов разрешается при условии указания источника информации.



Чувствительность вирусов сезонного гриппа к противовирусным препаратам

На чувствительность к ингибиторам нейраминидазы было протестировано весьма ограниченное число вирусов гриппа, и результаты секвенирования продемонстрировали нормальное ингибирование под воздействием как осельтамивира, так и занамивира.

Вакцины

Вакцины, имеющиеся в Европе

<https://www.ecdc.europa.eu/en/seasonal-influenza/prevention-and-control/vaccines/types-of-seasonal-influenza-vaccine>

Состав вакцин

28 февраля 2020 г. ВОЗ опубликовала рекомендации по составу вакцин против гриппа для использования в сезоне гриппа 2020–2021 гг. в Северном полушарии.

Вакцины на основе куриного эмбриона должны содержать следующие вирусы:

- вирус, подобный A/Guangdong-Maonan/SWL1536/2019 (H1N1)pdm09 (клада 6B.1A5A+187A);
- вирус, подобный A/Hong Kong/2671/2019 (H3N2) (клада 3C.2a1b+T135K-B);
- вирус, подобный B/Washington/02/2019 (линия B/Victoria) (клада 1A(Δ3B));
- вирус, подобный B/Phuket/3073/2013 (линия B/Yamagata) (клада 3).

Вакцины на основе клеточной культуры или рекомбинантные должны содержать следующие вирусы:

- вирус, подобный A/Hawaii/70/2019 (H1N1)pdm09 (клада 6B.1A5A+187A);
- вирус, подобный A/Hong Kong/45/2019 (H3N2) (клада 3C.2a1b+T135K-B);
- вирус, подобный B/Washington/02/2019 (линия B/Victoria) (клада 1A(Δ3B));
- вирус, подобный B/Phuket/3073/2013 (линия B/Yamagata) (клада 3).

Рекомендуемый компонент против гриппа В **в составе обоих типов трехвалентных вакцин** для использования в сезоне 2020–2021 гг. в Северном полушарии – вирус, подобный B/Washington/02/2019 (линия B/Victoria).

Полный текст доклада и часто задаваемые вопросы относительно решения от 28 февраля 2020 г. опубликованы на веб-сайте ВОЗ.

25 сентября 2020 г. ВОЗ опубликовала рекомендации по составу вакцин против гриппа для использования в сезоне гриппа 2021 г. в Южном полушарии.

Вакцины на основе куриного эмбриона

- вирус, подобный A/Victoria/2570/2019 (H1N1)pdm09;
- вирус, подобный A/Hong Kong/2671/2019 (H3N2);
- вирус, подобный B/Washington/02/2019 (линия B/Victoria);
- вирус, подобный B/Phuket/3073/2013 (линия B/Yamagata).

Вакцины на основе клеточной культуры или рекомбинантные

- вирус, подобный A/Wisconsin/588/2019 (H1N1)pdm09;
- вирус, подобный A/Hong Kong/45/2019 (H3N2);
- вирус, подобный B/Washington/02/2019 (линия B/Victoria);
- вирус, подобный B/Phuket/3073/2013 (линия B/Yamagata).

Рекомендуемый компонент против гриппа В **в составе обоих типов трехвалентных вакцин** для использования в сезоне 2021 г. в Южном полушарии – вирус, подобный B/Washington/02/2019 (линия B/Victoria). С полным текстом отчета о совещании можно ознакомиться [здесь](#).

26 февраля 2021 г. ВОЗ опубликовала рекомендации по составу вакцин против гриппа для использования в сезоне гриппа 2021–2022 гг. в Северном полушарии:

Вакцины на основе куриного эмбриона

- вирус, подобный A/Victoria/2570/2019 (H1N1)pdm09;
- вирус, подобный A/Cambodia/e0826360/2020 (H3N2);
- вирус, подобный B/Washington/02/2019 (линия B/Victoria);
- вирус, подобный B/Phuket/3073/2013 (линия B/Yamagata).

Вакцины на основе клеточной культуры или рекомбинантные

- вирус, подобный A/Wisconsin/588/2019 (H1N1)pdm09;
- вирус, подобный A/Cambodia/e0826360/2020 (H3N2);
- вирус, подобный B/Washington/02/2019 (линия B/Victoria);
- вирус, подобный B/Phuket/3073/2013 (линия B/Yamagata).

Рекомендуемый компонент против гриппа В **в составе обоих типов трехвалентных вакцин** для использования в сезоне 2021–2022 гг. в Северном полушарии – вирус, подобный B/Washington/02/2019 (линия B/Victoria).

Настоящий выпуск еженедельного бюллетеня подготовлен редакционной группой Европейского центра профилактики и контроля заболеваний (Cornelia Adlhoch, Ole Heuer, Favelle Lamb) и Европейского регионального бюро ВОЗ (Margaux Meslé, Piers Mook и Richard Pebody).

Представленные в публикации карты и комментарии не отражают официального мнения о юридическом статусе либо делимитации границ упоминаемых стран и территорий.

Все представленные данные актуальны на дату публикации бюллетеня. Однако не следует по истечении этой даты использовать представленные в публикации данные для проведения лонгитюдного сравнительного анализа, поскольку страны обновляют свои базы данных постфактум.

Ответственность за точность перевода на русский язык несет Европейское региональное бюро ВОЗ.

Предлагаемый формат библиографической ссылки:

Европейский центр профилактики и контроля заболеваний, Европейское региональное бюро ВОЗ. Последние новости о гриппе в Европе, еженедельный электронный бюллетень ECDC–ВОЗ, неделя 24/2021.

При использовании таблиц и цифр следует давать ссылку на источник:

Европейский центр профилактики и контроля заболеваний / Европейское региональное бюро ВОЗ. Последние новости о гриппе в Европе, еженедельный электронный бюллетень ECDC–ВОЗ, неделя 24/2021.

© Всемирная организация здравоохранения, 2021 г.

© Европейский центр профилактики и контроля заболеваний, 2021 г.

Воспроизведение материалов разрешается при условии указания источника.